



NATUURONTWIKKELING VAN DE LUNENBURGERWAARD



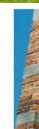
PROJECTPARTNERS



Ministerie van Infrastructuur
en Waterstaat



HOOGHEEMRAADSCHEP
DE STICHTSE
RIJNLANDEN



Wijk bij Duurstede

UITERWAARDEN NEDERRIJN NATUURONTWIKKELING VAN DE LUNENBURGERWAARD

De Lunenburgerwaard is het uiterwaardengebied ten oosten van Wijk bij Duurstede. De provincie Utrecht en Rijkswaterstaat zien kansen om de natuur te versterken en gelijktijdig te voldoen aan de verplichtingen van de Europese Natura 2000 natuurdoelen en Kaderrichtlijn Water doelen om de waterkwaliteit te verbeteren. Met deze verplichtingen willen we een meer verbonden natuurnetwerk langs de Uiterwaarden realiseren.

De Lunenburgerwaard kent al veel natuur en bijzondere dieren zoals de bever, de ijsvogel en de das en bijzondere planten zoals de kruisdistel, kattendoorn en sikkelklaver. Met wat aanpassingen van de inrichting ontstaan meer kansen om het gebied te versterken en nog aantrekkelijker te maken voor veel variatie in plant- en diersoorten (biodiversiteit).

ONTWERP

De Lunenburgerwaard, inclusief de Waarden van Gravenbol en de Sandenburgerwaard, heeft een oppervlakte van circa 140 hectare. Circa 125 hectare is bestemd voor natuurontwikkeling, hiervan is 72 hectare in eigendom bij Utrechts Landschap (UL), Rijkswaterstaat (RWS), provincie Utrecht en Hoogheemraadschap De Stichtse Rijnlanden (het waterschap).

Rijntakken Uiterwaarden Nederrijn

Lunenburgerwaard maakt onderdeel uit van het Natura 2000-gebied Rijntakken uiterwaarden Nederrijn. Dit is het gebied tussen Heteren en Wijk bij Duurstede. De Nederrijn moet in perioden met hoge rivierafvoer 1/6 van de Rijnafvoer voor haar rekening nemen. De uiterwaarden variëren in breedte en hoogte en bestaan voornamelijk uit graslanden afgewisseld met enkele akkers, meidoornhagen, knotwilgen, bosjes en moerasgebiedjes.



Kwartelkoning

Om te voldoen aan de natuurdoelen voor de Lunenburgerwaard maakt provincie Utrecht een definitief ontwerp waarmee vergunningen kunnen worden aangevraagd en de uitvoering gerealiseerd. Dit wordt gedaan in samenwerking met eerdergenoemde organisaties en gemeente Wijk bij Duurstede. In het ontwerp wordt rekening gehouden met: rivierkundige randvoorwaarden, landschappelijke, cultuurhistorische en recreatieve belangen, bewoning en jachthavens.

De gewenste natuurdoelen die voor de toekomst worden nagestreefd staan op pagina 6 en 7 beschreven met een fotobeeld. In het gebied blijven de huidige functies zoals bewoning en jachthavens behouden. De wens is om het natuurgebied toegankelijk te maken door de aanleg van een wandelroute in het westelijke deel.

INDICATIEF TOEKOMSTBEELD

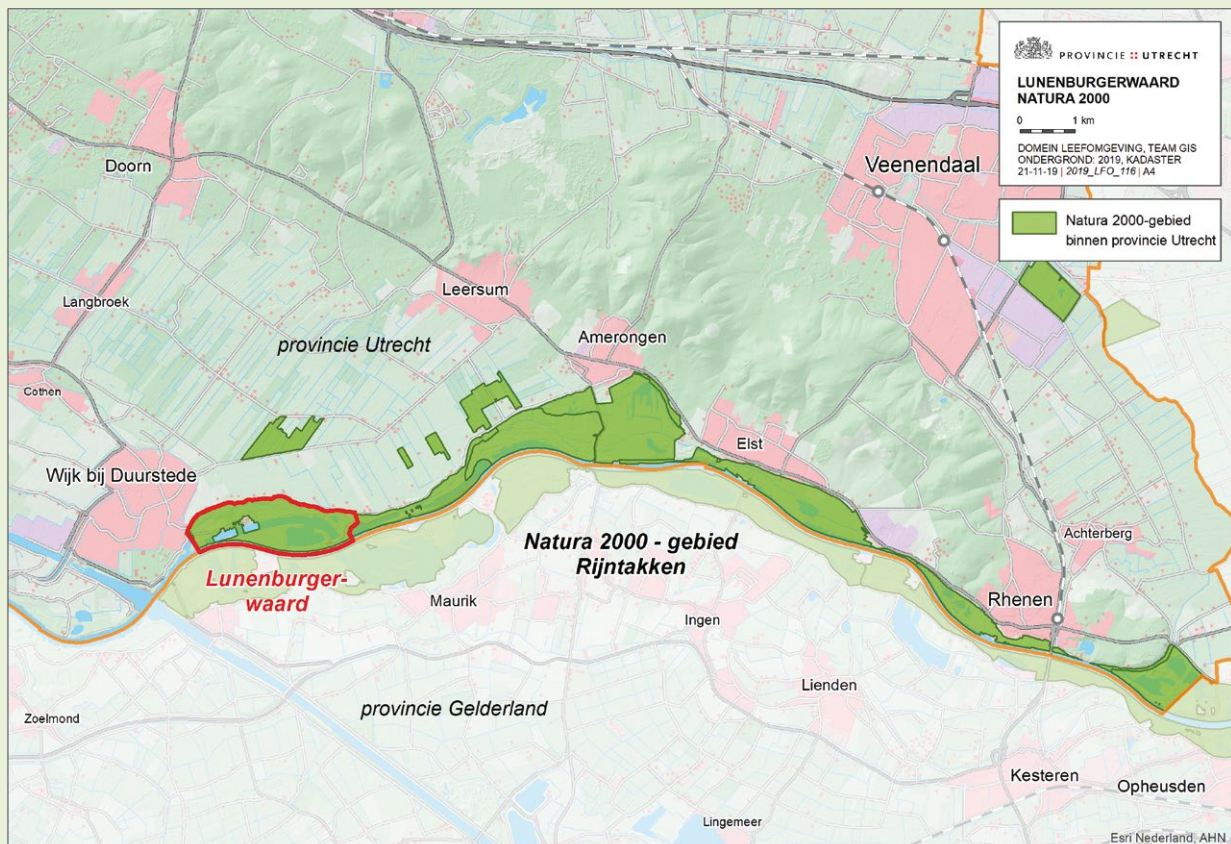
Er is een indicatief toekomstbeeld uitgewerkt voor het hele gebied. Hierin is aangenomen dat de uiterwaard grotendeels kan worden ingericht voor natuurontwikkeling. Het toekomstbeeld is indicatief en afhankelijk van een aantal ontwikkelingen en factoren zoals draagvlak van omwonenden, het verplaatsen van het dagrecreatieterrein Gravenbol, het uitrusten van agrarische percelen en de dijkversterking. Of het werkelijk gerealiseerd wordt, zal in de toekomst blijken. Het indicatief toekomstbeeld vindt u op de volgende pagina en geeft inzicht in de mogelijke ontwikkeling van het natuurlandschap in dit gebied. Aan deze afbeelding kunnen geen rechten worden ontleend.

Kaderrichtlijn Water

Rijkswaterstaat neemt maatregelen om de ecologische waterkwaliteit te verbeteren. Deze komen voort uit de Europese Kaderrichtlijn Water (KRW). De richtlijn bepaalt dat de wateren een goed leefgebied vormen voor de planten en dieren die er thuishoren. We willen dat oppervlaktewateren ecologisch weer goed functioneren. Die duurzame aanpak biedt kansen voor Nederland, de burger en ons bedrijfsleven. Er is nog grote winst te behalen door leefgebieden te herstellen, vissen ruim baan te geven en het water schoon en gezond te houden. Water stroomt van boven naar beneden en houdt zich niet aan grenzen. Daarom werkt Rijkswaterstaat nauw samen met de andere Nederlandse waterbeheerders en omliggende landen om dit doel te bereiken.

Wat betekent Natura 2000

De biodiversiteit (soortenrijkdom) in Europa gaat al jaren achteruit. Duurzame bescherming van planten en dieren is hard nodig. Planten en dieren trekken zich weinig aan van landsgrenzen en daarom is het belangrijk om natuurbescherming in Europees verband aan te pakken. Zo voorkomen we dat de natuur in Europa en in Nederland steeds eenvormiger wordt. Daarvoor is in 1979 de Vogelrichtlijn opgesteld en in 1992 de Habitatrichtlijn. Deze richtlijnen hebben twee componenten: soortenbescherming en gebiedsbescherming. Alle EU-lidstaten wijzen beschermde gebieden aan voor specifieke (leefgebieden van) (vogel-)soorten. De onder beide richtlijnen aangewezen beschermde gebieden vormen het Natura 2000-netwerk. De Nederlandse bijdrage aan dit Europese netwerk van beschermde natuurgebieden bestaat uit ruim 160 gebieden. Deze gebieden liggen zowel op het land als op zee. De meeste gebieden zijn inmiddels definitief aangewezen.



Natura 2000-gebieden binnen de provincie Utrecht en Lunenburgwaard uitgelicht

Vervolgstappen

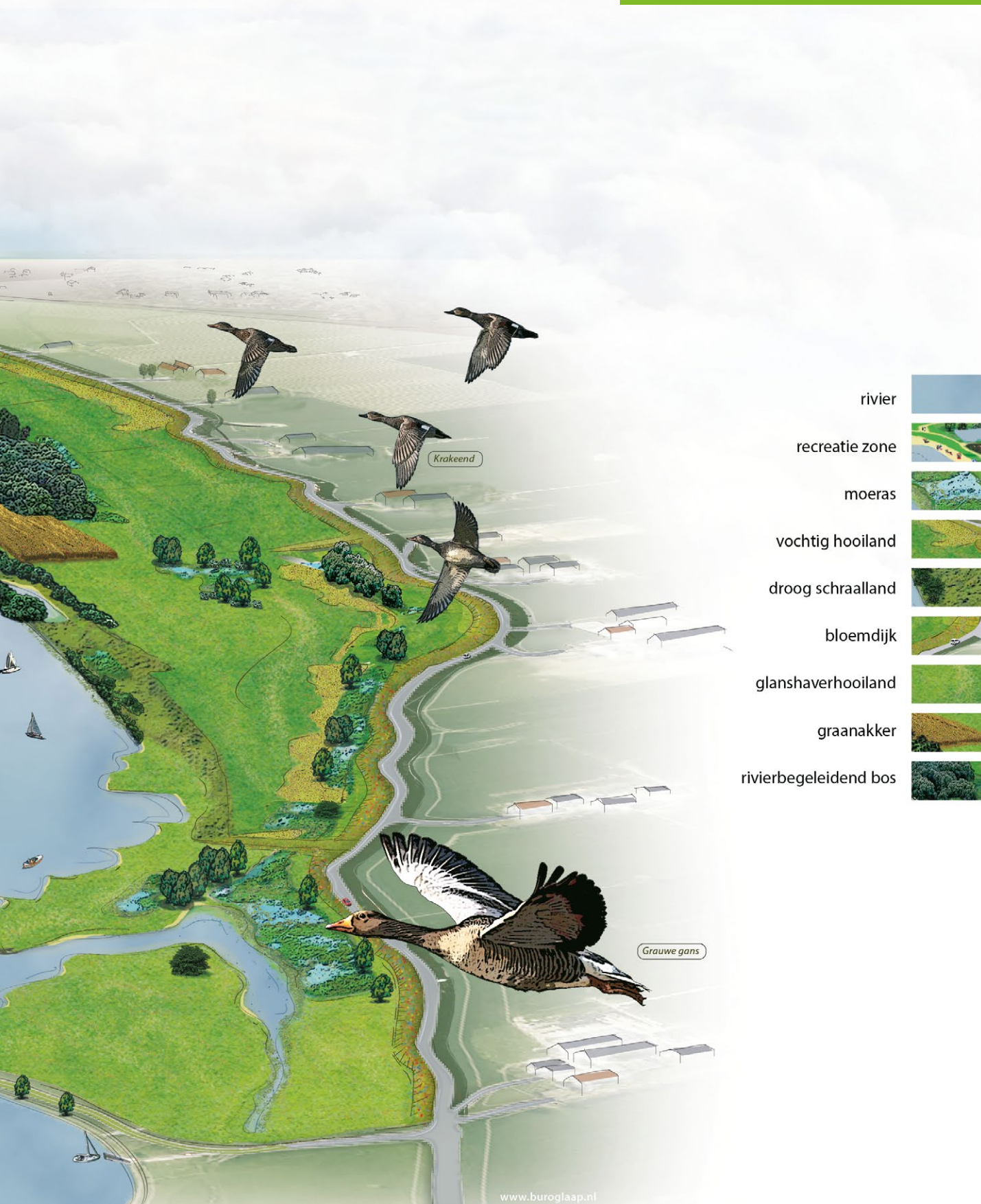
Nadat het voorlopig ontwerp is opgesteld in 2017 volgen een definitief ontwerp, een technische uitwerking en de vergunning-procedures in 2020 en tenslotte de uitvoering. Streven is om in 2021 de uitvoering af te ronden.

INDICATIEF TOEKOMSTBEELD NATUURONTWIKKELING LUNENBURGERWAARD



Toekomstbeeld is o.a. afhankelijk van:

- Dijkversterking
- Verplaatsing recreatieterrein Gravenbol
- Aankoop gronden
- Omgeving



rivier



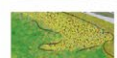
recreatie zone



moeras



vochtig hooiland



droog schraalland



bloemdijk



glanshaverhooiland



graanakker



rivierbegeleidend bos



Toekomstig gewenste natuurdoelen

GLANSHAVERHOOILAND



In het hele gebied is ontwikkeling van glanshaverhooiland (schrале graslanden) gewenst. Behoud en uitbreiding ervan is zeer belangrijk voor grondbroeders, waaronder de (Natura 2000-soort) kwartelkoning, en voor dagvlinders en kleine zoogdieren. Het beheer is hier gericht op (laat in de zomer) hooien, eventueel met nabeweiding.

MOERAS EN VOCHTIG HOOILAND



In de oude kleiputten langs de dijk en op Gravenbol (rond de plas) wordt moerasontwikkeling bevorderd. Dit is kenmerkend voor een gestuwde rivier als de Nederrijn. Moerassen bestaan uit riet en plantensoorten als lisdodde, mattenbies en gele lis. Er leven zeldzame vogels, zoals roerdomp, porseleinhoen, blauwborst en waterral. Een gevarieerd en structureel moeras is ook een geschikt leefgebied voor dieren zoals libellen, vissen, amfibieën en zoogdieren, zoals waterspitsmuis en bever. Rond de oude kleiputten worden vochtige hooilanden ontwikkeld. Een zeer glooiend talud zorgt voor een soortenrijke graslandvegetatie. Het gaat om bloemrijke graslanden van soorten als ratelaar, gewone rolklaver, moerasrolklaver, geel walstro, scherpe boterbloem, kruipende boterbloem of dotterbloem en verschillende zeggesoorten.

DROOG SCHRAALLAND EN STRUWEEL



Op de hogere delen (stroomruggen, oeverwal, kade aan de zuidzijde van de Gravenbol) wordt droog schraalland ontwikkeld, een kenmerkend riviergebonden graslandtype dat van belang is voor verschillende insecten als bijen. Op sommige locaties komen een aantal kenmerkende schraallandsoorten voor, zoals kattendoorn en kaal breukkruid. De natuurlijke overgangen van droge schraallanden naar struweel, met doornstruweel en solitaire soorten, zoals sleedoorn, meidoorn en rozen, blijft behouden en wordt versterkt. De soortenrijkdom is een grote waarde voor insecten.

BLOEMDIJK OP DIJKTALUD



Op de zuidelijke helling van de winterdijk is kalkrijke klei aanwezig. Door hooilandbeheer met nabeweiding wordt de ontwikkeling van een soortenrijke bloemdijk met hoger opgaande kruiden als gele morgenster, pastinaak e.d. bevorderd.

Lunenburgerwaard

RIVIER- EN BEEK- BEGELEIDEND BOS



Het bestaande bos wordt behouden en waar nodig omgevormd naar een bos met meer riviergebonden karakter (zachthoutoibos). Het leefgebied van bijzondere dieren- en plantensoorten, die nu in de kleiputten en in de bosjes voorkomen, wordt hierdoor behouden en verbeterd. In de putjes gaat het om waterviolier en verschillende soorten broedende moerasvogels zoals porseleinhoen; in de bosjes om wielewaal, zomertortel, nachtegaal en bever.

KRUIDEN- EN FAUNARIJKE AKKER



Vroeger kwamen incidenteel kruidenrijke akkers voor op oeverwallen. Deze willen we terugbrengen op de oeverwal en in de overgang naar wat meer kleiige hogere gronden, waardoor de natuurwaarden worden versterkt.

SANDENBURGERWAARD



Na afronding van de ontgroning in de Sandenburgerwaard blijft er een gebied met plassen, moeraszones en graslanden over. Het is gewenst om de plassen af en toe (bij hoogwater) te verbinden met de oude rivierarm. Hierdoor blijven de plassen gevoed met water dat blijft meestromen bij een hogere waterstand in de rivier, waardoor een rijke onderwaterwereld wordt ontwikkeld met diverse soorten vis als de bittervoorn. De graslanden worden ontwikkeld naar glanshaverhooilanden.

ONTSTENEN OEVERS



Op Gravenbol bestaat de noordoever nog deels uit steenzetting van basaltkeien. Hier wordt een natuurlijke oever aangelegd door stenen te verwijderen. Hiermee wordt een belangrijke bijdrage geleverd aan het natuurherstel van onze grote rivieren.

RIVIERHOUT



In de dode arm worden diverse dode bomen in het water gelegd, grotendeels onder de waterspiegel. Het hout vormt een voedingsbodemp voor allerlei waterorganismen (macrofauna) en biedt beschutting voor jonge, opgroeiende vissen. De bomen zorgen voor meer structuur in het water en zijn daarmee een verrijking van de onderwater-natuur.

De volgende organisaties zijn betrokken bij dit project: provincie Utrecht, Rijkswaterstaat, Utrechts Landschap, gemeente Wijk bij Duurstede en Hoogheemraadschap De Stichtse Rijnlanden.

Meer informatie over dit project vind u op de website: www.provincie-utrecht.nl/nederrijn.
Vragen over dit project kunt u per email stellen aan provincie Utrecht, afdeling Leefomgeving, team AVP: avp@provincie-utrecht.nl

Informatie over het aanliggende dijkversterkingsproject van HDSR staat op: www.destichtserijnlanden.nl/sterkelekdijk

