



Rijkswaterstaat
Ministerie van Infrastructuur en Waterstaat

Verbeteren
onderwaternatuur

Het Zwarte Water

Water. Wegen. Werken. Rijkswaterstaat.

De komende jaren werkt Rijkswaterstaat aan bijzondere riviernatuur in en rondom het Zwarte Water. Daarvoor worden er in het gebied verschillende maatregelen getroffen. Met die maatregelen zorgen we voor herstel van de natuur en verbeteren we de biodiversiteit in het gebied.

De laatste jaren is de manier waarop rivieren gebruikt worden in veel gebieden veranderd. Bijvoorbeeld door een toename in de scheepvaart. Mede hierdoor is de biodiversiteit in verschillende riviergebieden afgenomen. Dit is ook het geval in en rondom het Zwarte Water. Om dit tegen te gaan werken we hard aan de natuur in dit gebied. Zo maken we de leefomgeving voor de flora en fauna weer een stukje beter.

Het Zwarte Water stroomt ten noorden van Zwolle en komt uit in het Zwarte Meer. Zowel het water als de omgeving zijn bijzondere natuurgebieden. Het omliggende gebied, uiterwaarden Zwarte Water en Vecht, is bijvoorbeeld vanwege de aanwezigheid van de zeldzame Kievitsbloemhooilanden aangewezen als Natura 2000-gebied.

Verskillende ingrepen

In het Zwarte Water werken we vanuit Rijkswaterstaat aan twee natuurdoelen: we verbeteren de biodiversiteit in het natuurgebied, en we verbeteren onderwaternatuur. De komende jaren herstellen en versterken we waar nodig de bijzondere riviernatuur in dit gebied vanuit de opgave voor de Kaderrichtlijn Water (KRW) en Natura 2000.

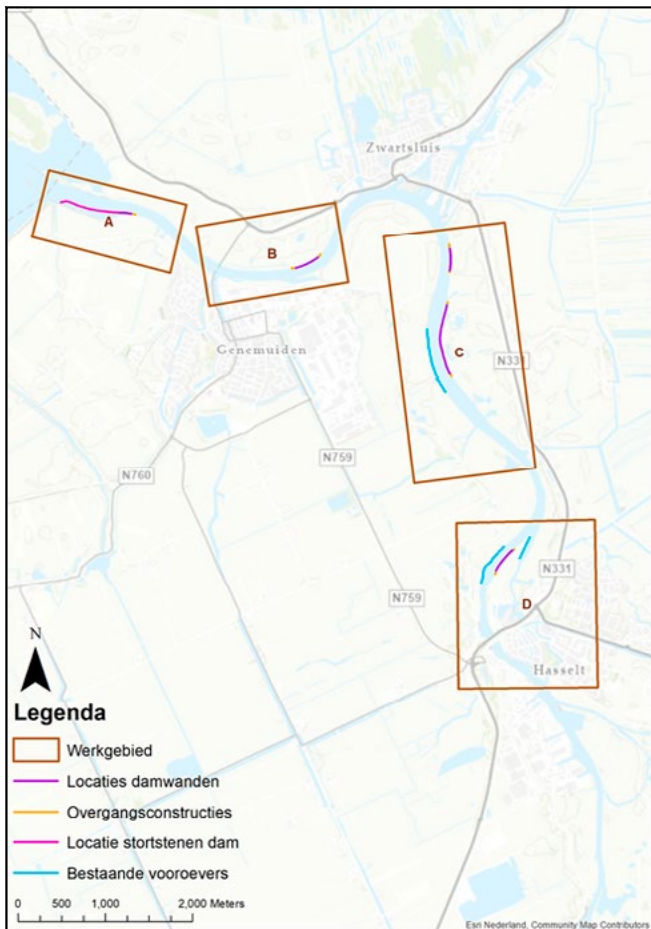
Zo werken we vanuit het KRW aan de onderwaternatuur, en werken we vanuit het KRW in combinatie met Natura 2000 aan inpassingen in het omliggende gebied.

Ruimte voor riviernatuur

Voor het verbeteren van de onderwaternatuur rondom het Zwarte Water zorgen we met onderstaande aanpassingen dat dier- en plantensoorten die van nature in en rondom de rivier voorkomen, weer de ruimte krijgen. Bij de werkzaamheden houden we altijd rekening met de omgeving. Zo houden we rekening met de aanwezige ecologie en blijven we weg uit visstekken en vaarroutes. In het gebied werken we aan de volgende maatregelen:

- **We leggen luwtezones aan**

Met de focus op het verbeteren van de visstand in het Zwarte Water, leggen we 5,6 kilometer aan luwtezones aan. Een luwtezone is een gebied waar de effecten van de stroming van de rivier worden teruggebracht. Vissen kunnen in dit rustigere stuk rivier paaien en opgroeien. Verdeeld over vier werkgebieden in het Zwarte water leggen we vijf nieuwe luwtezones aan en verbeteren drie bestaande luwtezones. Door deze zones verspreid aan te leggen, vormen ze 'ecologische stapstenen' en bevorderen ze de ontwikkeling en verspreiding van plant- en diersoorten. Bij elke locatie kijken we naar de mogelijkheden van het gebied. Zo is er bij de instroom in het Zwarte Meer meer ruimte om te werken. In die ruimte maken we een constructie met daarachter zandplaten. Een toepassing die ecologisch krachtiger is.



Locaties luwtezones

Luwtezones creëren we op drie verschillende manieren. Eén daarvan is door het plaatsen van damwanden. Dat doen we op ongeveer tien meter van de oever, duidelijk zichtbaar voor de scheepvaart en recreanten. De damwanden stoppen of breken de golven van de wind of scheepvaart. Ook stroomt het water achter de damwanden rustiger. Zo ontstaat er een rustige, ecologisch waardevolle overgang van land naar water.

Waarom stalen damwanden

Er bestaan verschillende materialen om damwanden van te maken. In dit geval kiezen we voor de stalen variant. Stalen damwanden zijn namelijk duurzamer: deze gaan veel langer mee dan een houten variant. Daarnaast is de stalen damwand makkelijker dieper te plaatsen en werkt deze effectiever: golven worden beter gestremd.

• We versterken natuurlijke oevers

Bestaande natuurvriendelijke oevers versterken we. Zo herstellen we de stortstenen oevers bij de Roebolligehoek en tegenover de Molenwaard. Stortstenen oevers zijn ecologisch interessante leefomgevingen voor kleine flora en fauna.

• We leggen een nevengeul aan

Bij Genne-Overwaters graven we een nevengeul. Dit is een 'extra' rivier, die we parallel laten lopen aan het Zwarte Water. In deze nevengeul is plaats voor ondiepten en langzaam stromend water. Hier krijgen dier- en plantensoorten die van nature in en rondom de rivier voorkomen, weer de ruimte. Het doel is dat de nevengeul diersoorten aantrekt die in dit rustig stromend water goed vertoeven. Dit zorgt voor verbetering van de biodiversiteit in het gebied. De aanleg van de nevengeul valt onder zowel KRW als Natura 2000. Dit deel van het werk voeren we samen met de provincie Overijssel uit.

• We planten een hardhouten oobos

Een oobos is een bos aan de oever van een rivier. Oorspronkelijk ontstaat zo'n bos door planten en zaden die door de rivier aan de oever worden afgezet. Samen met provincie Overijssel helpen wij de natuur hier een handje door de basis van het oobos hier te planten. Met de aanleg van het hardhouten oobos maken we het gebied voor meer diersoorten een aantrekkelijk leefgebied. De aanleg van het oobos valt onder zowel KRW als Natura 2000.

Kaderrichtlijn Water

Voor het verbeteren van de waterkwaliteit is er de Europese richtlijn Kaderrichtlijn Water (KRW). Hiervoor werken overheden en maatschappelijke organisaties in verschillende gebieden door het hele land. De werkzaamheden voor dit project vinden in en rondom de het Zwarte Water plaats. Bij deze uitvoering valt de aanleg van de luwtezones onder het KRW, en de aanleg van de nevengeul en het oobos gebeurt in samenwerking met het Natura 2000-programma.

De verwachte resultaten

Het Zwarte Water krijgt een meer gevarieerde uitstraling en de verwachting is dat de biodiversiteit toeneemt. Ook komt de onderwaternatuur in het gebied meer tot leven. Veel planten en dieren die van oudsher in het riviergebied voorkomen kunnen door de aanpassingen weer terugkomen. Daarnaast geven de aanpassingen in het gebied ook andere resultaten:

Verbeterde visstand

Met de aanbreng van de luwtezones willen we de visstand verbeteren. We maken het Zwarte Water een aantrekkelijker leefgebied waardoor er niet alleen meer vissen, maar ook andere soorten vissen kunnen leven. Het Zwarte Water wordt bijvoorbeeld een interessant leefgebied voor: de winde, de bittervoorn, en de kwabaal.



Andere flora en fauna

Naast het floreren van de zeldzame kievitbloemhooilanden wordt het gebied rondom het Zwarte Water beter voor andere plant- en diersoorten. Bijvoorbeeld de gele plomp, het pijlkruid en de mattenbies komen hier goed tot hun recht. Daarnaast is het natuurgebied ook voor verschillende insect- en mosselsoorten ecologisch interessant.

Divers ooibos

Het hardhouten ooibos bestaat uit kenmerkende soorten bomen zoals de es, de iep en de zwarte populier. Daarnaast heeft het ooibos een opbouw met ruigten, kruidenlaag en stuikgewas. Bij de kruidenlaag is marjolein een kenmerkende soort. Het struikgewas kan bestaan uit bijvoorbeeld meidoorn en in ruigten kan bijvoorbeeld kruisbladwalstro voorkomen. Dit zijn soorten die kenmerkend zijn voor een goede ecologische kwaliteit. Het ooibos resulteert in een grote variatie in structuur en overgangen die van belang zijn voor planten en dieren.

Overige aandachtspunten

De werkzaamheden gaan waarschijnlijk niet onopgemerkt voorbij. De activiteiten zullen zichtbaar uitgevoerd worden. Wij zullen daarbij zorgen dat omwonden, scheepvaart en recreanten in en om het gebied zo weinig mogelijk overlast ervaren. Bij de werkzaamheden hebben we aandacht voor duurzaamheid en het milieu.

Duurzaamheid

Het verbeteren van de riviernatuur in het Zwarte Water gebeurt op een duurzame wijze. Duurzaamheid is als een onderdeel meegenomen in de uitdraag. We vragen om een emissieloze of emissie-arme manier van werken. De aannemer zal daarom verschillende duurzame inpassingen toepassen. Hier houden wij bij de selectie rekening mee.

Recreatie

Het plaatsen van de damwanden vindt plaats op het water. Als waterrecreant kunt u hier iets van merken. Na uitvoering van het project zullen op een aantal locaties luwtezones gemaakt zijn waarachter dan niet gevaren kan worden.

Bij het aanleggen van de nevengeul zal zo veel mogelijk aan- en afgevoerd worden over het water. Tijdens deze werkzaamheden kan het zijn dat delen van Genne-Overwaters uit veiligheidsoverwegingen toch afgesloten zijn voor wandelaars. Als het project klaar is kunt u weer langs de nevengeul wandelen over het laarzenpad - op en langs de zomerdijk - in de uiterwaard.

Vervolgtraject en andere projecten

Met dit project worden voor het Zwarte Water de maatregelen voor het verbeteren van de onderwaternatuur uitgevoerd. Daar is nu geen vervolg voor nodig. In de toekomst kunnen er in het gebied werkzaamheden komen vanuit het landelijke project 'Programmatie Aanpak Grote Wateren'. Of er andere projecten gaan spelen in het gebied ligt aan andere factoren.

Beheer en onderhoud

Rijkswaterstaat en de provincie zijn de belangrijkste eigenaren van het gebied Genne Overwaters en voeren het beheer en onderhoud uit. Het beheer en onderhoud van de luwtezones en de nevengeul komt in handen van Rijkswaterstaat. Provincie Overijssel heeft de leiding over het vegetatiebeheer in Genne Overwaters.

Planning

De ontwikkeling van het Zwarte Water en het omliggende gebied gaat binnenkort van start. Hieronder vindt u de planning:

- Gunning contract: rond de zomer van 2022;
- Uitvoering werkzaamheden: medio 2022 tot begin 2024;
- Aanleggen van de nevengeul in Genne-Overwaters: gereed eind 2022.

Projectplan Waterwet

In het projectplan Waterwet voor de luwtezones in het Zwarte Water staan de werkzaamheden voor de aanleg van de luwtezones beschreven. U kunt dit document digitaal opvragen via zwartewater@rws.nl, of vanaf begin januari 2022 downloaden van www.samenwerkenaanrivernatuur.nl.

Heeft u vragen of wilt u meer weten?

Voor meer informatie kunt u terecht op www.samenwerkenaanrivernatuur.nl. Vragen kunt u stellen via het emailadres info@samenwerkenaanrivernatuur.nl of zwartewater@rws.nl.

U kunt ook bellen met 0800-8002.