

Website en aanmelden nieuwsbrief

Met trots melden we u dat er een nieuwe website is voor het project: www.loenenschebuitenpolder.nl. Op de website leest u meer over het ontwerp, de planning, de werkzaamheden en het laatste nieuws. Dit is de laatste nieuwsbrief die in gedrukte vorm verschijnt. Wilt u op de hoogte blijven? Meldt u dan via de link op de website www.loenenschebuitenpolder.nl aan voor de digitale nieuwsbrief.



Samenwerkende partners

Provincie Gelderland is initiatiefnemer voor het programma Waal-Weelde en Rijkswaterstaat voor KRW. Deze partijen werken samen met Staatsbosbeheer, waterschap Rivierenland en gemeente Overbetuwe om de doelen binnen de Loenensche Buitenpolder te realiseren. Gemeente Overbetuwe hecht er waarde aan dat de aanwezige extensieve recreatie-

voorzieningen gehandhaafd en aangepast worden aan de nieuwe situatie en dat de cultuur-historische elementen, zoals de oude sluis, worden hersteld. Waterschap Rivierenland is daarnaast betrokken bij het baggeren van de kolk 'Zwarte Kuil'. Het verbeteren van de waterkwaliteit voor de in de kolk levende vissen is daarbij het doel.



colofon

Reactie

Wilt u reageren op deze nieuwsbrief? Of wilt u deze voortaan ook ontvangen? Stuur dan een mailtje naar rivierprojecten@staatsbosbeheer.nl

Tekst en redactie:

Rijkswaterstaat en Staatsbosbeheer

Gebruikte foto's:

Rijkswaterstaat, Blikonderwater, Martin Sepers en Frans Smeding

Ontwerptekening: Oomen landschap.nl

Vormgeving & productie: Studiotekst.nl

Meer informatie?

Kijk ook op:
www.loenenschebuitenpolder.nl

Hier vindt u meer informatie over het project. Mocht u aanvullende vragen of opmerkingen hebben, dan kunt u natuurlijk ook mailen of bellen:

Janine Spieksma (projectleider)
j.spieksma@staatsbosbeheer.nl
tel. 06 290 12 480.

Miriam Leferink (omgevingsmanager)
m.leferink@staatsbosbeheer.nl
tel. 06 461 41 701.

Ook de boswachter van Staatsbosbeheer zal op www.boswachtersblog.nl/rivierengebied regelmatig een blog schrijven over het verloop van de werkzaamheden in de Loenensche Buitenpolder.

Loenensche Buitenpolder

Nieuwsbrief **Samenwerken aan riviernatuur** | Jaargang 1 - nummer 1

Inhoud

Alle doelen in één plan	1
Informatiebijeenkomst	2
Ontwerp juni 2017	2
Hoe nu verder?	3
Loenensche Buitenpolder vastgelegd in beeld	3
Website en aanmelden nieuwsbrief	4
Samenwerkende partners	4
Meer informatie?	5

Van de projectleider

Alle doelen in één plan

Eind 2014 zijn we gestart met de herinrichtingsplannen voor de Loenensche Buitenpolder. Het ruim 80 hectare grote gebied ligt in de gemeente Overbetuwe, op de rechteroever van de Waal, tussen Slijk-Ewijk en Herveld. Er staat veel te gebeuren. Zo gaan we een oude rivierstrang uitgraven en de huidige zandwinplas komt aan twee kanten in verbinding te staan met de Waal, wat vissen uit de rivier zal aantrekken. Deze nieuwe elementen gaan samen met het vertrouwde landschap met agrarisch gebruikte weilanden en de historische sluis. In 2019 moet het werk klaar zijn. Dan is er volop ruimte voor de natuur en voor mensen om door de uiterwaard te struinen.

In 2015 heeft Staatsbosbeheer een eerste voorstel voor de herinrichting van de Loenensche Buitenpolder gepresenteerd aan u als omwonende of betrokkene via een informatiebijeenkomst en een eerste nieuws-

brief. Inmiddels is er een nieuw ontwerp waarin het de samenwerkende partijen is gelukt om alle verschillende doelen in één plan te vatten. Zo werkt Rijkswaterstaat langs de Waal aan het verbeteren van de waterkwaliteit. De maatregelen die daarvoor nodig zijn, zijn geïntegreerd in het aangepaste ontwerp.

De komende tijd worden de details verder uitgewerkt, vergunningen-procedures gestart en afspraken gemaakt met de uitvoerende partij. In deze nieuwsbrief informeren wij u over de voortgang van de werkzaamheden en over het huidige ontwerp van de Loenensche Buitenpolder.

Janine Spieksma, projectleider Loenensche Buitenpolder

Let op: uitnodiging informatiebijeenkomst op 19 juni 2017 (zie volgende pagina)!



Bestaande struinroute langs de Waal krijgt een opknapbeurt

Informatiebijeenkomst

Het projectteam Loenensche Buitenpolder nodigt u uit voor een openbare informatiebijeenkomst op maandagavond 19 juni 2017.

Het programma start om 20.00 uur met een uitleg over de stand van zaken en een presentatie van het ontwerp. Na de pauze is er de mogelijkheid om in kleiner verband een gedetailleerde toelichting te krijgen op het ontwerp en hierover door te praten met leden van het projectteam. De bijeenkomst vindt plaats in het witte kerkje van Galerie 1400 te Slijk-Ewijk (Dorpsstraat 70). Wij hopen u op 19 juni te ontmoeten en te spreken!



Ontwerp juni 2017

Het doel van het programma Waal-Weelde van de provincie Gelderland is de Waal en haar omgeving mooier, veiliger, natuurlijker en economisch sterker te maken.

Voor de Loenensche Buitenpolder is gekozen voor het realiseren van een natuurlijk moerassig leefgebied waar vogels zoals de kwartelkoning en het porseleinhoen zich thuis voelen. Er is een Europese verplichting om deze soorten in stand te houden (Natura 2000). We herstellen cultuurhistorische elementen zoals de oude inlaat en we zorgen ervoor dat het gebied aantrekkelijk is voor bezoekers.

Voor Rijkswaterstaat is de Loenensche Buitenpolder een kansrijke locatie om de natuurlijke waterkwaliteit van de Waal te verbeteren (zie kader hiernaast over de Kaderrichtlijn Water). Het realiseren van een meestromende nevengeul is aantrekkelijk voor dieren die in en om het water leven. Het rustige water, waar het effect van scheepvaart op de rivier klein is, is geschikt als paaigebied voor

vissen zoals de vinde. Jonge vissen groeien er in alle rust op, tot ze sterk genoeg zijn om de rivier aan te kunnen. Rijkswaterstaat heeft de provincie Gelderland en Staatsbosbeheer gevraagd om de Waal-Weelde-doelen in de Loenensche Buitenpolder te combineren met de schoonwaterdoelen van de Kaderrichtlijn Water. Dat betekent dat het ontwerp uit 2015 hierop is aangepast. Het resultaat is verwerkt in onderstaand ontwerp.

De belangrijkste wijzigingen t.o.v. het ontwerp uit 2015 zijn:

- Een geul (instroomopening) tussen de Waal en de zandwinplas van 3 meter breed;
- Een circa 20 meter brede geul (uitstroomopening) met daarover een wandelbrug, naast de historische sluis;
- Een gedeeltelijke verhoging van de zomerkade ten oosten van de nieuwe uitstroomopening;
- Het herstellen van de oude rivierstrang ter hoogte van de verbinding met de zandwinplas.



juni 2017

- Informatiebijeenkomst ontwerp Loenensche Buitenpolder op 19 juni.

juli-september 2017

- Voltooien van laatste voorbereidende onderzoeken: natuurtoets, bodemonderzoek, explosievenonderzoek, etc.
- Vaststellen definitief ontwerp door samenwerkende partners.
- Opstellen en aanvragen diverse

vergunningen, o.a. ontgrondingsvergunning en omgevingsvergunning.

eind 2017-juni 2018

- Aanbestedingstraject.
- Voorbereiding werkzaamheden door uitvoerende aannemer.

juli 2018-begin 2019

- Uitvoering in het terrein.

Loenensche Buitenpolder vastgelegd in beeld

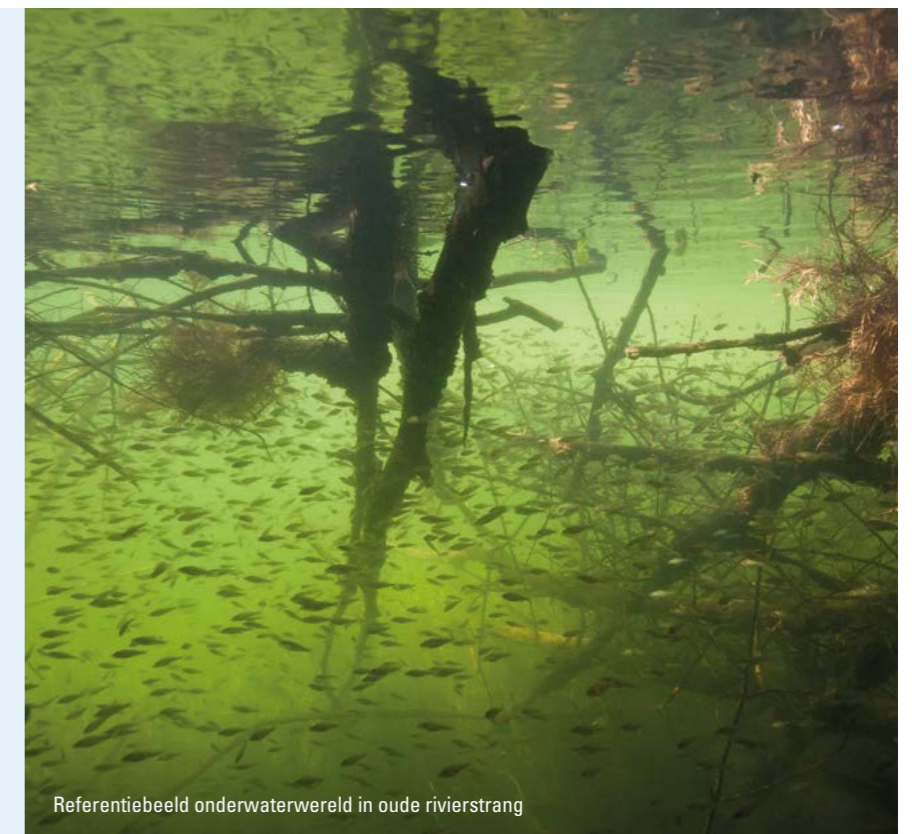
De komende jaren gaat er veel veranderen in de Loenensche Buitenpolder. Delen worden afgegraven of opgehoogd, oude rivierstrangen worden uitgegraven en de huidige oude zandwinplas komt in verbinding te staan met de Waal.

Bent u in uw vrije tijd graag aan het fotograferen? Komt u wel eens in de Loenensche Buitenpolder? Bent u geïnteresseerd in de voortgang van het werk? We zouden blij zijn als u uw mooiste foto's van de Loenensche Buitenpolder met ons wilt delen via de beeldbank op onze website www.loenenschebuitenpolder.nl. De mooiste foto's willen we, onder vermelding van uw naam, graag gebruiken voor de website of een volgende nieuwsbrief.

Kaderrichtlijn Water

Een goede waterkwaliteit is belangrijk en daarom is sinds 2000 de Europese Kaderrichtlijn Water (KRW) van kracht. Daarin zijn afspraken gemaakt die ervoor moeten zorgen dat uiterlijk in 2027 het water in alle Europese landen voldoende schoon (chemisch op orde) en gezond (ecologisch in evenwicht) is.

Binnen de Loenensche Buitenpolder worden daarom paai- en leefgebieden gecreëerd voor vissen. Met een boven- en benedenstroomse verbinding van de voormalige zandwinplas met de Waal en het herstel van de oude rivierstrangen wordt het gebied aantrekkelijker voor verschillende riviervissoorten.



Referentiebeeld onderwaterwereld in oude rivierstrang